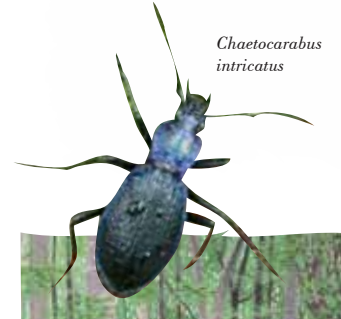


Nos paysages : l'œuvre d'un fleuve pas si tranquille...

La Seine nous a offert la diversité des paysages du Parc. Au cours des millénaires, elle a entaillé la craie du bassin parisien pour y creuser son lit. En fonction de ses humeurs, de nombreux méandres se sont formés, se sont déplacés, créant les paysages grandioses et diversifiés de la vallée. Parmi les milieux rencontrés, les plus intéressants, citons les zones humides qui couvrent 20 % du territoire du Parc contre seulement 2 % au niveau national. C'est pourquoi le Parc naturel régional des Boucles de la Seine Normande porte une attention particulière à la préservation et à la valorisation de ses paysages et de ses milieux naturels. Ses actions menées avec d'autres partenaires portent sur la connaissance, la sensibilisation et l'incitation des habitants à protéger notre patrimoine commun.



Chaetocarabus intricatus



Forêts

Les plus connues sont les forêts domaniales, la plupart du temps constituées de hêtres, de charmes, de chênes et de résineux sous un régime de futaies ; elles représentent les derniers bastions de nos grands mammifères sauvages : cerfs, chevreuils, sangliers. Grâce à une gestion adaptée qui redonne sa place aux arbres morts, de nombreux organismes : des champignons aux chouettes hulottes en passant par les chauves-souris peuvent eux aussi coloniser ce milieu. Sur les pentes des petites vallées, et sur certains coteaux de Seine, d'autres forêts souvent privées jouent un rôle important de protection contre l'érosion du sol et de couloir biologique qui permettent aux animaux de se déplacer entre les grands massifs forestiers.



Mousse (Thuidium tamariscinum)



Côteaux calcaires et falaises

Ils longent le fleuve sur sa rive concave, partie qui était la plus soumise à l'érosion de la Seine. La forte pente empêche la formation d'un sol profond ainsi que la rétention de l'eau. Pour peu qu'ils soient exposés au sud, le microclimat y devient méditerranéen, la faune et la flore aussi ! Les zones les plus abruptes laissent apparaître la roche calcaire, entrecoupée de bancs de silex. Quelques plantes pionnières sont capables de s'y accrocher, et les oiseaux utilisent des cavités pour nicher à l'abri des prédateurs. C'est le cas du très rare Faucon pèlerin, du Tadorne de Bellon, du Pigeon colombin et du Choucas des tours. Les fissures mènent parfois vers des réseaux de grottes où de nombreuses espèces de Chauves-souris trouvent refuge en hiver.



Giroflée des murailles (Erysimum cheiri)



Choucas des tours (Corvus monedula)



Rosolis à feuilles rondes (Drosera rotundifolia)



Marais et tourbières

Situées dans l'ancien lit majeur de la Seine, les zones humides sont les milieux naturels les plus précieux, par leur richesse biologique mais aussi par les rôles essentiels qu'elles jouent au niveau du cycle de l'eau : elles sont capables de réguler les accidents climatiques en stockant l'excès d'eau en hiver et en le redistribuant l'été, elles possèdent la capacité d'épurer en partie les eaux polluées par les activités humaines. Les tourbières, formées par accumulation des végétaux morts dans des zones gorgées d'eau sont par leur rareté, des milieux au patrimoine naturel exceptionnel : seules des espèces bien adaptées sont capables de s'y développer, telles les sphaignes ou les plantes carnivores.



Argiope fasciée (Argiope bruennichi)



La Seine et ses cours d'eau

La Seine, endiguée depuis le XIX^{ème} siècle, a perdu beaucoup de son aspect sauvage. A l'inverse, nombre de ses petits affluents ont gardé des rives naturelles accueillant une flore diversifiée. Ces rives fleuries abritent et nourrissent quantité de petits invertébrés dont le cycle de vie est lié à l'eau courante, ils constituent la base de nombreuses chaînes alimentaires. Un cours d'eau en bonne santé se caractérise par la présence de nombreux insectes comme les libellules, des rives colorées par la Salicaire, le Rorippe amphibie, et des chants d'oiseaux migrateurs comme les fauvettes paludicoles qui viennent nicher dans les roseaux.



Calopteryx éclatant (Calopteryx splendens)



Mysotis des marais (Mysotis scorpioides)

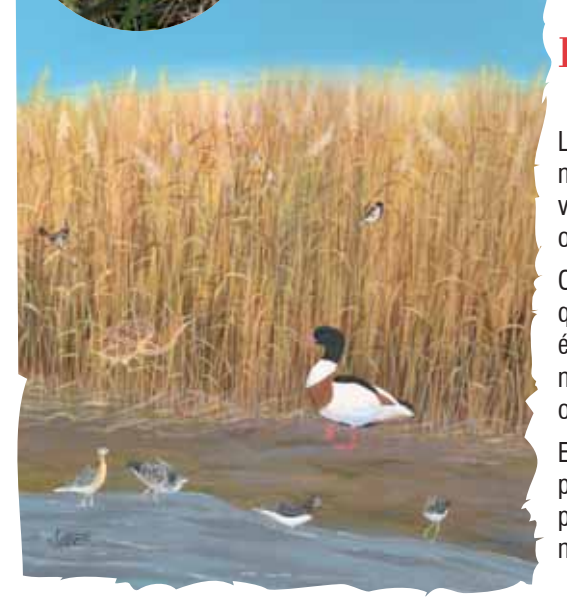
Village traditionnel des plateaux cultivés

Les villages traditionnels de la basse vallée de Seine sont caractérisés par la présence de chaumières à colombages, de jardins entourés de haies et de vergers.

Ces milieux abritent de nombreuses espèces inféodées à la présence de l'homme. Les hirondelles qui nichent sur nos fenêtres en sont l'exemple le plus connu, mais il ne faut pas oublier les hérissons et les petits mammifères rongeurs qui gîtent dans nos réserves de bois, ou les chouettes effraies et les chauves-souris qui viennent



Coulouvre à collier (Natrix natrix)



Estuaire de Seine

L'estuaire de Seine regorge de nombreux milieux naturels uniques dans la région, telle de grandes vasières riches en invertébrés qui attirent les oiseaux échassiers. On y trouve également de très grandes roselières, qui donnent refuge au très rare et menacé Butor étoilé. De petits passereaux peu communs y nichent également comme le gorge bleue à miroir, ou la lusciniole à moustache. Enfin, précisons que l'estuaire est une zone clé pour l'alevinage de nombreuses espèces de poissons dont une des plus rares est la lamproie marine.

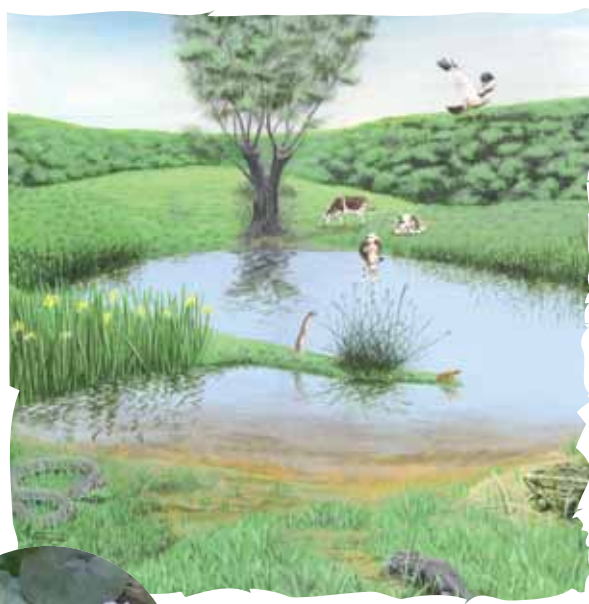


Roseaux (Phragmites australis)

Mares et plans d'eau

Les plans d'eau naturels sont rares sur le territoire du Parc dont le socle calcaire est perméable. Seule la Grand'Mare semble trouver son origine dans l'ancien lit de la Seine, au point le plus bas du Marais Vernier.

Les étangs actuels sont donc quasiment tous issus de l'exploitation des graviers et sables déposés par le fleuve à l'ère quaternaire. Ces ballastières, quand elles sont aménagées après exploitation, peuvent devenir des sites très attractifs pour les oiseaux d'eau et particulièrement en période de migration. Il en est de même pour de nombreux amphibiens qui préfèrent les habitats sableux comme l'alyette accoucheur ou le crapaud calamite.



Grenouillette (Hydrocharis morsus ranae)



Héron cendré (Ardea cinerea)

Vivez la Seine au fil de la nature



Mise en page : La Zèbre - Illustrations : J. Verigne - Photos : Coll. PNBSSN, G. Pencharit, A. Huon, P. Duine, D. S. Robinet, M. Vainot, C. Douchin, X. F. Serot - Impremere Vegetalis - Décembre 2004

Maison du Parc naturel régional des Boucles de la Seine Normande
76940 Notre-Dame-de-Bliqueville
Tél. : 02 35 37 23 16 - Fax : 02 35 37 39 70
www.pnr-seine-normande.com
contact@pnr-seine-normande.com

Le Musée de la Nature
Situé à Alouville Beatrixe, le Musée de la Nature offre une exposition permanente sur la faune et les écosystèmes normands ainsi que des expositions temporaires. C'est là que se trouve également le CHENE (Centre d'Herbier et de Plantes de la Nature et de l'Environnement) qui accueille chaque année des animaux blessés retrouvés par des particuliers. Phoques, oiseaux et autres mammifères terrestres sont soignés par une équipe de spécialistes avant d'être relâchés dans la nature. Une partie du centre de soin se situe avec un guide. Le CHENE organise également de nombreuses sorties nature pour le grand public. Les sites peuvent être visités accompagnés d'un guide, sur demande, pour des groupes déjà constitués. Contact : 02 35 65 41 70

Le Conservatoire des Sites de Haute Normandie
Le Conservatoire des Sites de Haute Normandie est géré de nombreux sites naturels d'intérêt majeur dans la région. Spécialisés dans la restauration et le maintien de la biodiversité des cotéaux calcaires, le conservatoire a également acquis quelques sites en zone humide qu'il gère par pâturage extensif avec un cheptel rustique. Certains sites peuvent être visités accompagnés d'un guide, sur demande, pour des groupes déjà constitués. Contact : 02 35 65 41 70

Le Conservatoire des Sites de Haute Normandie
Le Conservatoire des Sites de Haute Normandie est géré de nombreux sites naturels d'intérêt majeur dans la région. Spécialisés dans la restauration et le maintien de la biodiversité des cotéaux calcaires, le conservatoire a également acquis quelques sites en zone humide qu'il gère par pâturage extensif avec un cheptel rustique. Certains sites peuvent être visités accompagnés d'un guide, sur demande, pour des groupes déjà constitués. Contact : 02 35 65 41 70

Le Conservatoire des Sites de Haute Normandie
Le Conservatoire des Sites de Haute Normandie est géré de nombreux sites naturels d'intérêt majeur dans la région. Spécialisés dans la restauration et le maintien de la biodiversité des cotéaux calcaires, le conservatoire a également acquis quelques sites en zone humide qu'il gère par pâturage extensif avec un cheptel rustique. Certains sites peuvent être visités accompagnés d'un guide, sur demande, pour des groupes déjà constitués. Contact : 02 35 65 41 70

Le Conservatoire des Sites de Haute Normandie
Le Conservatoire des Sites de Haute Normandie est géré de nombreux sites naturels d'intérêt majeur dans la région. Spécialisés dans la restauration et le maintien de la biodiversité des cotéaux calcaires, le conservatoire a également acquis quelques sites en zone humide qu'il gère par pâturage extensif avec un cheptel rustique. Certains sites peuvent être visités accompagnés d'un guide, sur demande, pour des groupes déjà constitués. Contact : 02 35 65 41 70

Les sorties nature pour mieux vous guider
Situé à Sainte Opportune la Mare en bordure du Marais Vernier, l'ancienne Nature du Parc offre les bureaux des animateurs qui organisent et encadrent des sorties nature pour le grand public. Un calendrier des sorties thématiques est édité chaque année, et des visites pour le grand public. Enfin, des sentiers balisés et agencés de panneaux explicatifs ou d'observatoires ont été créés pour vous permettre de vous promener librement. Contact : 02 35 24 80 01

Le Conservatoire des Sites de Haute Normandie
Le Conservatoire des Sites de Haute Normandie est géré de nombreux sites naturels d'intérêt majeur dans la région. Spécialisés dans la restauration et le maintien de la biodiversité des cotéaux calcaires, le conservatoire a également acquis quelques sites en zone humide qu'il gère par pâturage extensif avec un cheptel rustique. Certains sites peuvent être visités accompagnés d'un guide, sur demande, pour des groupes déjà constitués. Contact : 02 35 65 41 70



Chenille de machaon (Papilio machaon)



Renard (Vulpes vulpes)

Les clés pour découvrir...

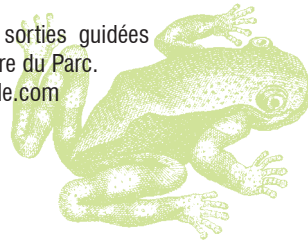
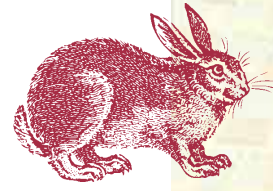
Le territoire du Parc s'étend des portes de Rouen à celles du Havre. Sur 72 communes, de nombreuses actions sont menées par le Parc et d'autres structures locales pour protéger et promouvoir le patrimoine naturel et culturel de la région.



Un lieu pour s'informer : la Maison du Parc

Située à Notre-Dame-de-Bliquetuit dans un ancien corps de ferme normand restauré, la Maison du Parc est un lieu d'accueil, avec une salle d'exposition. L'accès est gratuit, du lundi au vendredi entre 9h et 18h et tous les week-ends entre avril et octobre.

- Sentier de découverte accessible toute l'année.
- Location de vélo.
- Expositions temporaires.
- Aires de pique-nique.
- Informations sur les activités et les sorties guidées ayant lieu prochainement sur le territoire du Parc.
- Site Internet : www.pnr-seine-normande.com



Des randonnées à vivre en toute liberté

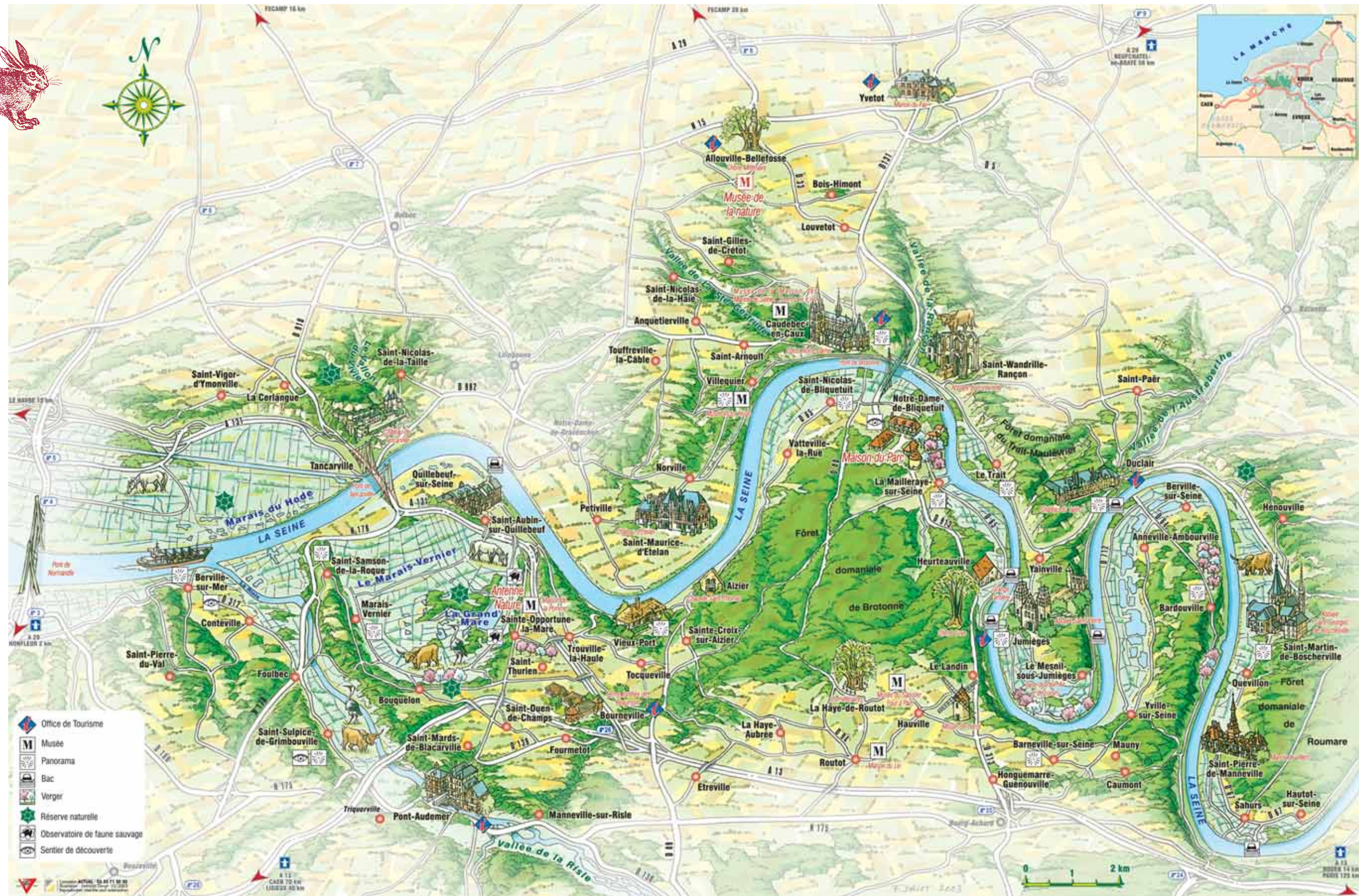
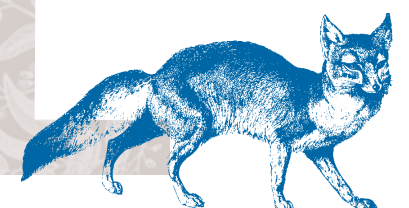
Des sentiers de découverte aménagés

Depuis quelques années des sentiers de randonnées ponctués de panneaux explicatifs sur l'histoire, le paysage, la faune, la flore et les écosystèmes ont été mis en place par différentes structures sur le territoire du Parc. L'accès à ces sentiers est libre et gratuit toute l'année.

- **Le sentier "A l'Eure d'eau"**
Créé par : Maison de l'Estuaire.
Départ : Place des voiles de la liberté à Berville sur Mer.
Nombre de km : 2,3 km.
Points forts : histoire de Berville sur mer, milieux aquatiques de l'estuaire (diversité, faune, flore).
Dépliant au : 06 32 65 82 22 et/ou 02 35 24 80 01.
- **Le sentier de l'Anguille**
Créé par : Conseil Général de l'Eure.
Départ : Eglise de Saint Sulpice de Grimboville.
Nombre de km : 3,5 km.
Points forts : Les chevaux de Camargue, Vaches Aubrac, cigognes, panorama sur les prairies humides de la vallée.
- **Le sentier de la maison du Parc**
Créé par : Parc naturel régional des Boucles de la Seine Normande.
Départ : Notre-Dame-de-Bliquetuit, Maison du Parc.
Nombre de km : 2.
Points forts : potager biologique, haie plessée, sentier de reconnaissance d'arbres, mare.

Des circuits balisés

Il existe de nombreux sentiers balisés sur le territoire du Parc. Ce sont toutes des boucles à faire à pied ou à vélo sur des kilomètres variables. Ces sentiers sont tous cartographiés sur des dépliants diffusés dans les offices de tourisme et diverses structures d'accueil comme les gîtes panda.



Des gîtes panda... pour se loger nature

Investis dans la préservation de l'environnement, le WWF, la Fédération des Parcs naturels régionaux de France et les Parcs nationaux se sont associés aux Gîtes de France pour délivrer le label Panda aux gîtes et chambres d'hôtes destinés à la découverte de la nature.

Les gîtes sont situés dans un environnement privilégié ; leurs propriétaires vous accueillent et vous guident dans votre approche des richesses naturelles spécifiques présentes sur la propriété ou à proximité immédiate via des sentiers de découverte et d'interprétation.

Chaque gîte Panda dispose d'une malle pédagogique qui contient des guides pour vous aider à reconnaître les animaux et les plantes, des cartes détaillées du site, des ouvrages sur la région, des livres pour les enfants, des jumelles, une loupe, des boîtes, un aquarium d'observation, etc.

Un guide national des Gîtes Panda est disponible à la Maison des Gîtes de France à Paris au 01 49 70 75 75.



Des points de vue pour mieux observer

Observatoires de faune sauvage

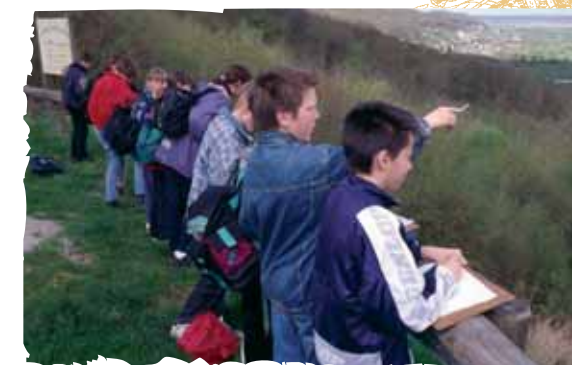
Il existe deux observatoires situés dans le marais Vernier qui appartiennent respectivement à la fédération départementale des chasseurs de l'Eure et au Parc naturel régional des Boucles de la Seine Normande. L'accès est libre et gratuit. Ces observatoires sont tous les deux équipés d'une longue vue.

Celui de la fédération de Chasse permet d'observer les oiseaux d'eau sauvages sur l'étang de la Grand'Mare. Préférez bien sûr visiter cet observatoire durant les périodes de migration et d'hivernage, c'est-à-dire de la fin septembre jusqu'à la fin mars.

Celui du Parc abrite des panneaux explicatifs sur le marais Vernier et offre au regard les prairies humides environnantes. (cf carte)

Panoramas

En haut des coteaux de la vallée de Seine, de nombreux panoramas offrent un spectacle grandiose. Certains d'entre eux sont aménagés avec des tables d'orientation et des panneaux explicatifs sur les éléments du paysage. (cf carte).



Des sites naturels à explorer

Réerves naturelles

Sur le territoire du Parc naturel régional des Boucles de la Seine Normande, plusieurs Réserves Naturelles peuvent être visitées suivant différentes modalités :

- **La Réserve Naturelle Nationale des Manneville**, située dans le Marais Vernier se visite en groupe de mars à novembre, ou bien en famille tous les dimanches des mois de juillet à août. Réservation obligatoire à l'Antenne Nature du Parc.
- La visite proposée par les animateurs nature du Parc dure environ 3 heures. Après un arrêt commenté au panorama du Marais Vernier, la balade sur la réserve vous permet de découvrir la flore et la faune des prairies tourbeuses, et la gestion mise en place pour préserver la biodiversité du site grâce au pâturage extensif par des vaches écossaises et des chevaux de Camargue.
- Contact à l'Antenne Nature du Parc au 02 32 20 27 10
- **La Réserve Naturelle Régionale des courtils de Bouquelon** est située dans la partie tourbeuse du marais Vernier. Un accès libre a été aménagé sur une partie de la réserve avec un parcours balisé d'environ 3km. Dépliant disponible à la Maison du Parc et à l'office de tourisme de Bourneville.
- **La Réserve Naturelle Régionale du Vallon du Vivier** se visite librement depuis la place de Tancarville bas. Un chemin vous guide le long d'un îlot de nature sauvage et tranquille jusqu'à la source du Vivier. Comptez environ 3 km aller-retour.
- **La Réserve Naturelle de l'Estuaire de Seine** vient de se doter de sentiers de découvertes balisés. Ces sentiers vous permettront de découvrir de nombreux milieux, les roselières, les vasières, les prairies humides. Vous pouvez vous procurer les plaquettes descriptives de ces sentiers auprès de la Maison de l'Estuaire, et demander une visite commentée si vous êtes en groupe.
- Contact : 02 35 24 80 01
- **La Réserve Naturelle Régionale d'Hénouville** est gérée par le Conservatoire des Sites Naturels de Haute Normandie. Elle est située sur un coteau calcaire et offre une vue splendide sur la vallée de Seine. Ces pelouses sèches sont entretenues par pâturage extensif de races rustiques telles que les vaches pie noires et les chèvres Communales de l'ouest. Des visites pour groupes peuvent y être organisées sur demande.
- Contact : 02 35 65 47 10



Sites d'exception

- **Les étangs de Pont Audemer** : ces anciennes ballastières situées aux portes de la Ville de Pont Audemer ont peu à peu recouvert un aspect sauvage. Situés sur un axe migratoire important, on y trouve de très nombreux oiseaux d'eau à l'automne et au printemps. Des chemins permettent d'explorer le site et d'observer les oiseaux sur différents étangs. La discrétion sera de mise bien sûr. Accès libre toute l'année.
- **Les Marais d'Heurteville** : ces marais en grande partie tourbeux abritent une flore exceptionnelle. Situés non loin de falaises, il n'est pas rare d'y apercevoir le faucon pèlerin ou d'autres oiseaux migrateurs profitant de la présence d'étang comme le balbuzard pêcheur ou de prairies diversifiées comme le faucon hobereau. Ces marais sont des propriétés privées impénétrables, mais il est possible de les longer en empruntant des chemins de grande randonnée, ou d'en visiter une partie sur un site appartenant au Parc accompagné d'un animateur nature.
- Contact : Antenne Nature du Parc 02 32 20 27 10
- **Les Marais de St Wandrille** : situés au pied du Pont de Brotonne en rive nord, il s'agit de terrains privés dont la gestion a été confiée au Parc qui y fait pâturer des vaches écossaises ainsi que des chevaux de Camargue durant toute l'année. Vous pourrez apercevoir le cheptel depuis le parking situé sur la route D37 en direction de Rançon.
- **Le Marais Vernier** : situé dans une ancienne boucle de la Seine, le marais Vernier est une vaste zone humide où il n'est pas rare de rencontrer la Cigogne blanche, et bien d'autres oiseaux. L'environnement paysager y est très préservé avec de nombreuses chaumières normandes, vergers, haies de houx et de saules têtards, et des prairies humides dont la flore est très diversifiée... Pour y pénétrer, empruntez la route des chaumières, pour avoir une vision d'ensemble, allez au panorama de Marais Vernier.

Forêts domaniales

Un quart du territoire du Parc est occupé de forêts dont trois domaniales, la forêt de Brotonne, la forêt du Trait-Mauveville ou encore la forêt de Roumare.

Ces massifs, gérés par l'Office National des Forêts, sont tous ouverts au grand public et de nombreux chemins de randonnée y ont été aménagés, balisés et parfois agrémentés de panneaux explicatifs.

Dépliants disponibles dans les offices de Tourisme et à la Maison du Parc ou sur le site internet du Parc : www.pnr-seine-normande.com.

