

LE GROUPE RÉGIONAL

DE SAUVEGARDE DE

L'ABEILLE NOIRE NORMANDE

L'étude du cheptel français réalisée par Lionel Garnery, chercheur au CNRS, en 2004, a établi que des secteurs comme la Normandie recelaient encore une forte proportion d'abeilles noires, ce qui plaçait notre région dans de bonnes conditions pour conduire des programmes de sauvegarde.



Les groupements et associations apicoles de Normandie conscients de l'enjeu que représente la préservation de l'abeille noire normande, ont constitué un groupe régional afin de coordonner leurs actions. Leurs objectifs sont de :

- **promouvoir** l'abeille noire en Normandie, pour éviter sa disparition à relativement brève échéance sous la pression de reines et d'essaïms d'autres races ;
- **encourager** l'ensemble des apiculteurs à travailler avec des abeilles noires locales pour leurs qualités apicoles, leur adaptation aux terroirs normands et une apiculture plus durable ;
- **répondre** aux attentes des apiculteurs en leur proposant des abeilles authentifiées noires, de bonne qualité ;
- **rassembler** les apiculteurs de toute appartenance syndicale ou associative pratiquant l'élevage et la vente d'essaïms ou de reines d'abeilles noires afin de créer une véritable offre en respectant ces objectifs de qualité ;
- **respecter** et dialoguer avec les différentes organisations apicoles et les apiculteurs utilisant d'autres races, notamment en vue de la mise en place de zones conservatoires et de stations de fécondation.

En savoir plus

Groupe régional de sauvegarde
abeillenoirenormande@free.fr
abeillenoirenormande.free.fr

Forum abeille noire

fr.groups.yahoo.com/neo/groups/abeille-noire/info

Contacts

Vous pouvez contacter les différents groupes de sauvegarde et de sélection, mais aussi les rejoindre et les aider dans leurs actions de terrain :

CIVAM apicole de Haute-Normandie

Contact section abeille noire: Joël Collignon
42 route de Rouen - 76480 Duclair
Tél. 06 73 08 44 24
abeillenoire@civam276.org
www.civam276.org

Abeille noire de l'Eure

Contact : Paul Carpentier
Tél. 07 68 25 79 15 - sae27api@gmail.com

Abeille noire du Calvados

1 bis, rue Victor Hugo - 14120 Mondeville
Tél. 06 49 10 49 30
contact@anc14.fr
reine@anc14.fr
www.anc14.fr

Abeille noire de la Manche

23, rue Gallien - 50760 Valcanville
abeillenoire50@gmail.com

CETA Abeille noire de l'Orne

Contact : Raymond Daman
La Dultière - 61500 Neuville-Près-Sées
president@u-a-o.info
www.u-a-o.info

Groupement de défense et de sauvegarde apicole de Saint-Pierre-de-Varengville

Contacts : Patrice Hautot - Tél. 02 35 37 87 48
Gilles Houard - Tél. 06 37 49 26 79 - gilleshouard@orange.fr

Syndicat apicole de Haute-Normandie (SAHN)

Contact : Patrick Perimony
patrick.perimony@cegetel.fr
www.sahn76.fr

Les Parcs naturels régionaux contribuent à la sauvegarde des races locales :

Depuis plusieurs années, le Parc naturel régional des Boucles de la Seine Normande s'investit dans des actions de conservation de la biodiversité domestique.

La préservation des races locales agricoles contribue, en effet, à sa mission de conservation du patrimoine. C'est pourquoi, certains Parcs naturels régionaux, notamment le Perche, accompagnent les associations locales apicoles qui œuvrent à la conservation et à la valorisation de l'abeille noire normande.

Photos : D. Bettens, S. Mayeur, P. Gilles, E. Henriot

Conception : Studio le Zèbre

Impression : Iropa - Imprimé sur papier 100% recyclé non chloré avec des encres végétales - Février 2016

PARC NATUREL
RÉGIONAL DES BOUCLES
DE LA SEINE NORMANDE



L'abeille noire normande

p n r - s e i n e - n o r m a n d e . c o m



 Parc
naturel
régional
des Boucles de
la Seine Normande
Une autre vie s'invente ici

 Seine Normandie
Le Département
EURE
REPARTIMENT DE
L'EURE
en Normandie



L'ABEILLE NOIRE, UN PATRIMOINE EN DANGER

Les abeilles utilisées en apiculture appartiennent à l'espèce *Apis mellifera*, qui signifie « abeille à miel ». L'abeille noire *Apis mellifera mellifera* est installée en Europe du nord et de l'ouest depuis des millénaires.

Elle est adaptée au climat européen tempéré. Le nombre d'abeilles augmente lentement pour atteindre son maximum au début de l'été et la ponte s'arrête en automne. Elle possède d'excellentes capacités d'hivernage, ce qui lui procure des chances de survie élevées.

Cette race d'abeille obtient de bons résultats de récolte, mais, lors des très fortes miellées de fin de printemps ou de début d'été, elle ne peut concurrencer les autres races provenant du sud et du centre de l'Europe.

C'est pourquoi, depuis le milieu du XX^e siècle, les apiculteurs ont importé d'autres espèces d'abeilles pour améliorer les rendements. Ces importations menacent l'intégrité même de l'abeille noire et lui fait perdre ses spécificités. Le mode de reproduction des abeilles étant difficilement maîtrisable, l'hybridation incontrôlée qui en résulte accentue grandement les problèmes d'agressivité et d'essaimage. De plus, pour maintenir ces races importées, les apiculteurs doivent renouveler régulièrement leurs colonies ou leurs reines afin de maintenir les caractéristiques de la race qu'ils ont choisies.

LES RACES

D'ABEILLES MELLIFÈRES

Il existe plusieurs races d'abeilles utilisées par l'homme pour la production de miel. Elles ont une couleur et une morphologie différente qui permettent de les identifier.

Elles ont chacune leurs qualités propres et sont adaptées à leurs milieux :

- l'abeille noire, *Apis mellifera mellifera*, qui s'étend dans toute l'Europe de l'ouest et du nord ;
- l'abeille italienne, *Apis mellifera ligustica*, dans la péninsule italienne ;
- l'abeille carniolienne, *Apis mellifera carnica*, établie en Europe centrale ;
- l'abeille caucasienne, *Apis mellifera caucasica*, dans le Proche-Orient.

Une nouvelle race, la **Buckfast**[®], a été créée à partir d'une sélection d'hybrides par le Frère Adam (1898-1996).

Contrairement aux autres races citées, l'abeille noire est celle dont on a le plus négligé la sélection.



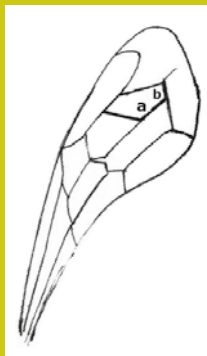
Apis mellifera mellifera



Apis mellifera ligustica



Buckfast[®]



Reconnaître l'abeille noire

L'abeille noire est reconnaissable à sa forme trapue. Son corps est entièrement noir ou brun très foncé sans anneau abdominal complet de couleur jaune ou brune. L'apiculteur peut la reconnaître au rucher en observant sa couleur sombre, l'organisation de son nid à couvain et le parfait développement de la colonie avec son environnement.

Pour une détermination plus précise, d'autres critères peuvent être pris en compte : taille de la langue, pilosité, nervures des ailes. L'analyse des ailes à l'aide d'un scanner peut permettre de confirmer l'identification. Les associations apicoles normandes pratiquent pour la plupart ce type d'analyse.



L'ABEILLE NOIRE NORMANDE

L'abeille noire européenne regroupe plusieurs variétés locales qu'on appelle écotypes. Il existe une race d'abeille noire spécifique qui couvre une large part du Nord-Ouest de la France. Il y a encore 50 ans, cette race d'abeille noire « normande » était l'unique race d'abeille domestique présente en Normandie.

L'abeille noire normande présente de nombreuses qualités :

- **autonome**, elle a tendance à stocker ses provisions près du couvain, ce qui lui permet de traverser les périodes difficiles avec des chances de survie élevées, en limitant l'apport de nourriture ;
- **adaptée** aux variations météorologiques et à la flore locale, ses colonies sont les plus populeuses, donc plus aptes à récolter, au moment où les floraisons sont les plus abondantes ;
- **excellente pollinisatrice**, elle possède une faculté plus grande que la plupart des autres races à récolter une grande diversité de pollens. Par ailleurs, son ardeur à butiner n'est plus à démontrer.

Pour l'apiculteur, choisir l'abeille noire, c'est :

- respecter un héritage millénaire ;
- être autonome dans son apiculture ;
- conserver les caractères spécifiques et adaptatifs de cette abeille ;
- la transmettre aux générations futures ;
- permettre sa disponibilité pour les apiculteurs amateurs et professionnels, en race pure ou en croisement productif.

